

内容摘要：本文对 2020 年一季度广东工业经济运行情况进行分析，指出当前工业经济运行中需注意的问题，并提出相关建议。

关键词：2020 年一季度 规模以上工业 情况分析

2020年一季度，广东各地认真落实党中央、国务院以及省委省政府的各项决策部署，做好新冠肺炎疫情防控的同时，抓紧进行复工复产，全省规模以上工业生产受疫情影响总体下滑，3月当月比2月份有所缓和。

一季度，广东规模以上工业企业实现增加值6061.42亿元，同比下降15.1%，降幅比1-2月收窄8.1个百分点；其中，3月当月同比下降4.7%，降幅比2月收窄25.6个百分点。

一、全省规上工业经济总体概况

（一）复工复产情况较好，增加值降幅收窄明显。

3月以来，各地采取措施加快复工复产，3月当月工业生产比2月出现恢复性反弹，其中：制造业当月降幅收窄27.1个百分点，累计降幅收窄8.5个百分点。分三大门类看，一季度采矿业增加值下降6.6%；制造业增加值下降15.6%；电力、热力、燃气及水生产和供应业下降10.4%。

1. 行业增长面有所扩大。分行业看，3月当月增加值实现正增长的行业有14个，增长面为35.0%，比上个月（7.5%）提高27.5个百分点，其中：食品制造业当月增加值增长2.7%；纺织业增长8.0%；医药制造业增长8.2%；金属制品业增长6.1%；铁路、船舶、航空航天和其他运输设备制造业增长9.0%；电力、热力生产和供应业增长6.8%；水的生产和供应业增长5.2%。从累计看，一季度全省41个大类行业中有4个行业增加值保持同比增长，分别是有色金属矿采选业增长1.2%，开采专业及辅助

性活动增长 64.9%，烟草制品业增长 5.5%，废弃资源综合利用业增长 21.0%；主要行业中，一季度电子行业增加值下降 11.7%，电气行业增加值下降 12.7%，汽车制造业增加值下降 32.0%，电力热力行业增加值下降 11.8%。

2. 国有控股企业受疫情影响相对外资企业较小。分经济类型看，国有控股和民营企业生产情况略好，外资企业受疫情影响相对较大。一季度，国有控股企业增加值同比下降 12.6%，降幅低于全省平均水平 2.5 个百分点；民营企业增加值下降 13.8%，降幅低于全省平均水平 1.3 个百分点；外商及港澳台商投资企业下降 18.8%，降幅高于全省平均水平 3.7 个百分点。

3. 大中型企业生产情况略好于小微企业。一季度，全省规模以上工业大型企业增加值下降 13.9%，降幅低于全省平均水平 1.2 个百分点；中型企业增加值下降 13.7%，降幅低于全省平均水平 1.4 个百分点。小微企业受疫情影响较为明显，增加值下降 18.1%。

4. 现代产业发展情况优于全省平均水平。从现代产业生产增长情况看，高技术和先进制造业增加值增速好于全省平均水平。一季度，全省规模以上工业高技术制造业完成增加值 1924.76 亿元，同比下降 11.4%，降幅低于全省平均水平 3.7 个百分点，其中 3 月当月增加值下降 0.9%，降幅明显低于全省平均水平；完成总产值 8756.02 亿元，相较上年下降了 13.2%，当月产值仅下降 1.8%；先进制造业完成增加值 3416.58 亿元，下降 14.0%，降幅低于全省平均水平 1.1 个百分点，其中 3 月当月下降 4.5%，

降幅低于全省平均水平 0.2 个百分点。

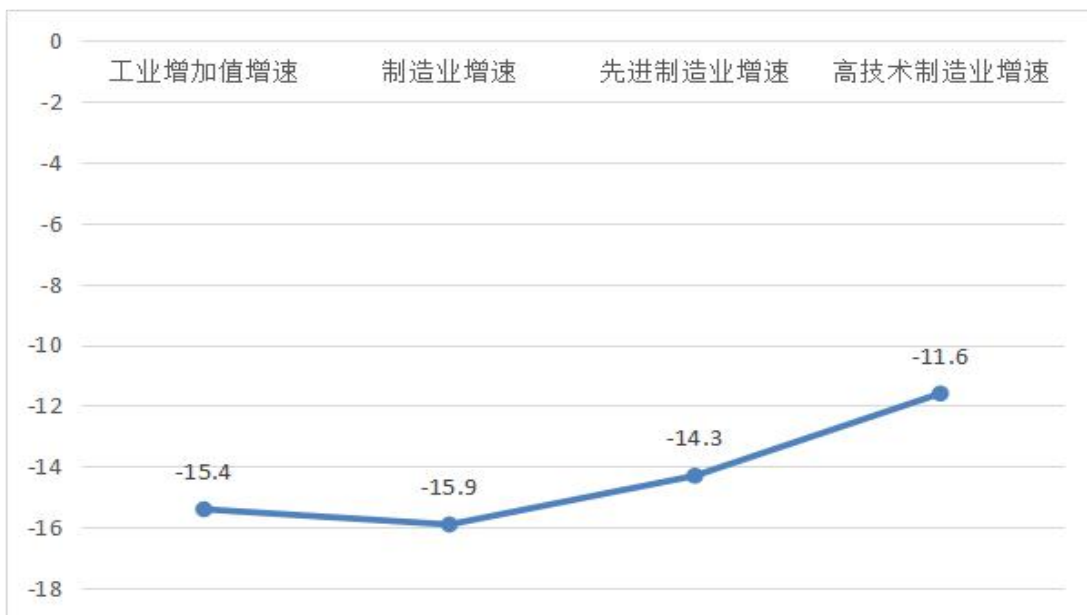


图 1 2020 年一季度规模以上工业分类型增加值增速 (%)

5. 医药和医疗器械行业保持较好增长，部分高技术产品产量增速较高。一季度，全省医药制造业增加值下降 7.2%，降幅低于全省 7.9 个百分点，其中当月增长 8.2%。在医药制造业中类行业中，生物药品制品制造业增加值增长 11.3%，其中 3 月当月增长 11.2%；卫生材料及医药用品制造业增加值增长 44.9%，其中 3 月当月增长 87.3%；药用辅料及包装材料业增加值增长 152.0%，其中 3 月当月增长 348.0%。在医疗相关的制造业中，医疗仪器设备及器械制造等保持增长，一季度，医疗仪器设备及器械制造业增加值增长 5.0%，其中：医疗诊断、监护及治疗设备制造增加值增长 11.7%；康复辅具制造增加值增长 31.3%。

一季度，全省规模以上工业企业生产口罩 12.84 亿只，增长

616.5%，其中生产医用口罩 6.93 亿只，增长 841.0%。从生活必需品生产看，大米、冻肉和方便面产量分别增长 4.7%、13.9%和 6.1%；乳制品和液体乳产量分别增长 8.9%和 24.4%。部分高技术产品保持增长态势，1-3 月，3D 打印设备产量增长 114.6%，计算机工作站产量增长 22.5%，风力发电机组产量增长 158.2%。

（二）工业销售产值明显下降，出口情况不容乐观。

一季度，全省规模以上工业企业完成销售产值 25579.00 亿元，同比下降 16.5%；其中出口交货值下降 15.8%。

分行业看，计算机、通信和其他电子设备制造业销售产值和出口交货值下降幅度相对较小，分别下降 10.7%和 14.5%；汽车制造业的销售产值和出口交货值下降幅度较大，分别下降 31.0%和 23.4%。

（三）珠三角核心区受疫情影响大于其他地区，东翼四市降幅收窄明显。

一季度，全省 21 个地市中，有 19 个地市规模以上工业增加值增速下降，只有汕尾和阳江实现正增长，分别增长 4.6%和 8.8%。分区域看，珠三角核心区受疫情影响比其他地区更为明显，一季度珠三角核心区规模以上工业增加值下降 15.5%，降幅高于全省平均水平；沿海经济带的东翼、西翼和北部生态发展区分别下降 13.5%、11.5%和 11.2%，降幅均低于全省平均水平。

从 3 月当月增长情况看，有 7 个地市实现正增长，比 1-2 月增加 5 个。分区域看，当月生产回升最为明显的是东翼四市，工

业增加值增速由负转为正；珠三角核心区降幅收窄 26.1 个百分点；西翼三市降幅收窄 13.7 个百分点；北部生态发展区降幅收窄 5.4 个百分点。

二、存在的主要问题

今年工业企业生产总体受疫情影响较大，问卷调查显示，全省企业复工率较好，但受用工和订单不足的影响，复产率较低；疫情影响也导致了企业的资金周转有一定困难，用人成本和经营成本上升，企业对二季度形势预测不乐观。

（一）企业虽全面复工，但产能利用率低。

调查问卷显示，截至 4 月 9 号，全省企业基本已全面复工，但复产率不高，产能利用率较低。产能达到 80% 以上的企业约占总企业的三分之一；四分之一的企业产能利用率不足一半；仅 1.2% 的企业产能高于或等于 100%。（见图 2）

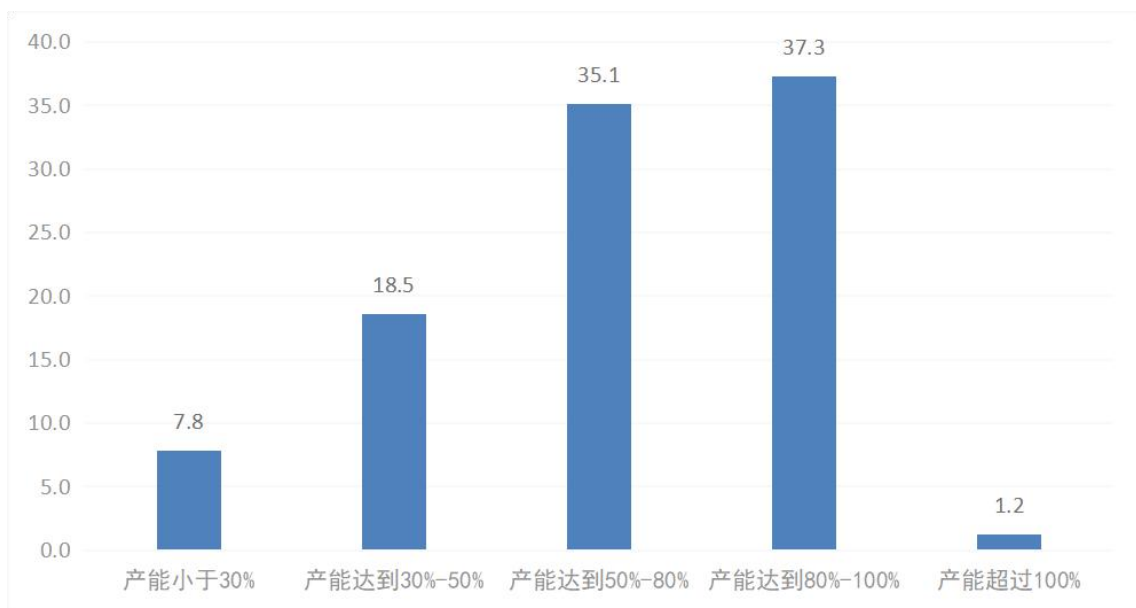


图 2 全省规模以上工业企业产能恢复情况 (%)

（二）员工到岗率不足，用工缺口大。

尽管企业已全面复工，但是企业员工的到岗率仍不足四分之三，仅为 68.2%；有 7.1% 的企业员工到岗率不足一半（见图 3）。由于疫情影响，多数地方实行隔离政策，对于外来务工占多数的广东企业，影响尤为明显，多数企业因为员工不足无法正常开展营业。

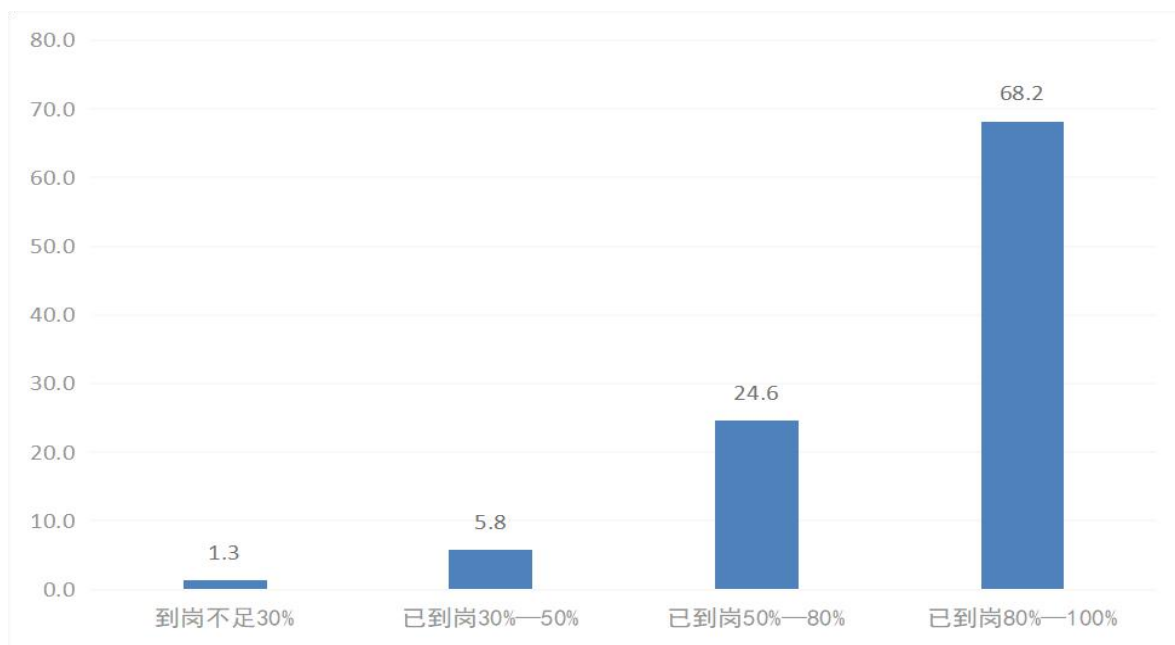


图 3 全省规模以上工业企业员工到岗率情况 (%)

（三）受疫情延续影响，订单减少，企业运营成本增加。

随着疫情的不断延续，企业订单量减少。调查问卷显示，仅有 23.4% 的企业订单量保持着增长或者基本持平，多数企业订单量减少幅度在 10%-50% 范围内，特别是对主要依靠出口订单的企业影响较大。随着疫情时间不断往后推移，企业的运营成本逐渐

增加，生产增长难以维持现状。（见图 4）

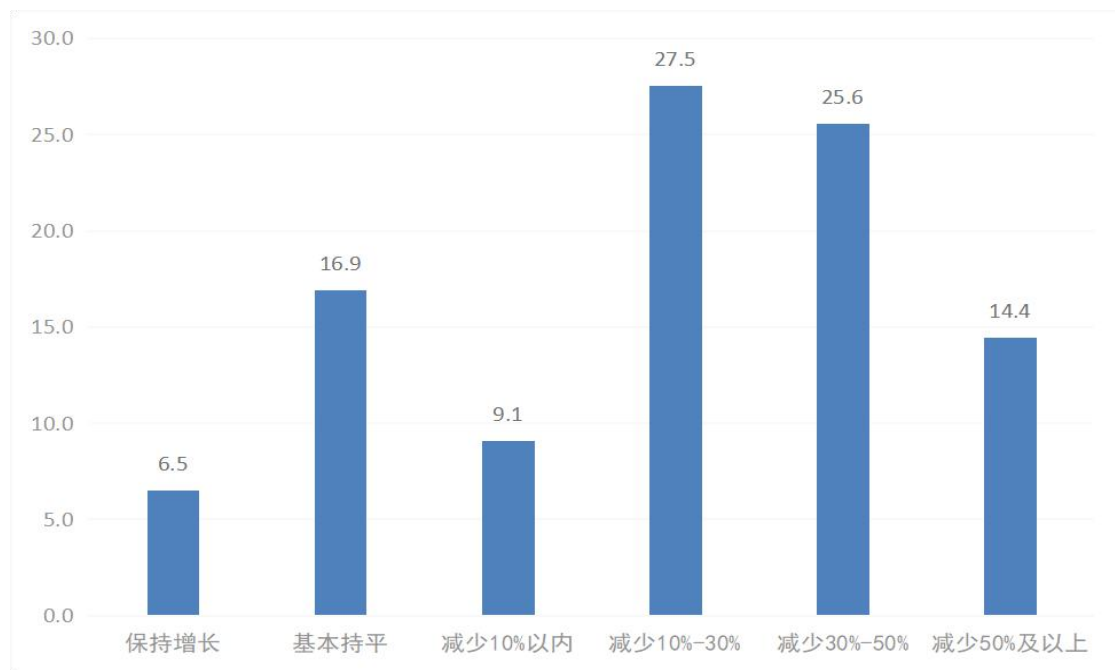


图 4 全省规模以上工业企业订单量情况 (%)

三、几点建议

疫情影响下，工业企业生产的回升要从供需等多方面来全面推动。一是积极帮助企业恢复产能，尽快提高员工复岗率，保障原材料等运输，畅通流通渠道，降低流通成本，保障企业及时获得相应的生产资料，确保产能尽快释放。二是进一步减轻企业负担，加大优惠力度，利用财政、货币等手段，加大对企业补贴税费减免力度，帮助企业渡过难关，增强发展信心。三是积极促进消费，以拉动需求的方式推动企业订单量的恢复增长，目前重点要刺激国内需求，释放消费能力，通过互联网等新经济形式，在

做好疫情防控的同时，鼓励消费。四是积极应对国际社会对疫情的反应，尽量减少对工业企业出口的影响，结合广东工业产品出口特点，提前做好预判和准备，对主要出口国家的政策动向跟踪关注，及时为企业提供信息和服务。

供稿单位：工业交通统计处

撰 稿：王慧艳

责任编辑：邱国祥

附件 1

2020 年一季度全省规上工业分行业增加值

单位:亿元、%

主要行业	一季度增加值总	一季度增速	1-2 月增速	增速差
全省总计	6061.42	-15.1	-23.2	8.1
采矿业	163.68	-6.6	-4.2	-2.4
煤炭开采和洗选业				
石油和天然气开采业	146.48	-6	-0.6	-5.4
黑色金属矿采选业	1.08	-29.8	-39.6	9.8
有色金属矿采选业	5.45	1.2	-29.8	31
非金属矿采选业	8.83	-20.9	-26.8	5.9
开采专业及辅助性活动	1.85	64.9	36.2	28.7
其他采矿业	0.00	-95	-95.7	0.7
制造业	5486.65	-15.6	-24.1	8.5
农副食品加工业	76.38	-14.5	-16.9	2.4
食品制造业	142.87	-11.6	-22	10.4
酒、饮料和精制茶制造业	44.76	-29.4	-34.7	5.3
烟草制品业	125.07	5.5	5.7	-0.2
纺织业	87.92	-14.8	-33.4	18.6
纺织服装、服饰业	116.12	-22.6	-33.8	11.2
皮革、毛皮、羽毛及其制品和制鞋业	68.61	-31.4	-42.9	11.5
木材加工和木、竹、藤、棕、草制品业	18.51	-30.9	-38	7.1
家具制造业	76.44	-29.8	-42.1	12.3
造纸和纸制品业	103.04	-12.6	-22.3	9.7
印刷和记录媒介复制业	53.90	-21.7	-29.5	7.8
文教、工美、体育和娱乐用品制造业	91.33	-27.2	-35.6	8.4
石油、煤炭及其他燃料加工业	200.13	-16.9	-16.1	-0.8
化学原料和化学制品制造业	228.41	-13.3	-19.8	6.5
医药制造业	123.97	-7.2	-11.8	4.6
化学纤维制造业	8.13	-9.1	-14.1	5
橡胶和塑料制品业	214.90	-20.9	-29.9	9
非金属矿物制品业	235.54	-17.2	-26.8	9.6
黑色金属冶炼和压延加工业	84.04	-11.5	-22.4	10.9
有色金属冶炼和压延加工业	56.78	-19.5	-25	5.5
金属制品业	272.97	-11.7	-26	14.3
通用设备制造业	206.72	-21	-33.4	12.4
专用设备制造业	200.95	-14.2	-21.3	7.1
汽车制造业	261.72	-32	-34.7	2.7
铁路、船舶、航空航天和其他运输设备制造业	29.54	-9.8	-23.9	14.1
电气机械和器材制造业	613.37	-12.7	-26.9	14.2
计算机、通信和其他电子设备制造业	1620.25	-11.7	-19.3	7.6
仪器仪表制造业	54.19	-18.3	-26.8	8.5
其他制造业	20.75	-27.2	-36.6	9.4
废弃资源综合利用业	30.13	20.2	22.8	-2.6
金属制品、机械和设备修理业	19.22	-7.7	-15.9	8.2
电力、热力、燃气及水生产和供应业	411.08	-10.4	-18.5	8.1
电力、热力生产和供应业	304.34	-11.8	-21.1	9.3
燃气生产和供应业	57.22	-11.4	-15.2	3.8
水的生产和供应业	49.52	-0.4	-4.5	4.1

附件2 2020年一季度全省规上工业分行业销售产值与出口交货值

单位:亿元、%

主要行业	销售产值		出口交货值	
	总量	增速	总量	增速
全省总计	25579.00	-16.5	6464.30	-15.8
采矿业	210.08	-6.6	10.22	126.0
煤炭开采和洗选业				
石油和天然气开采业	163.20	-1.9	9.60	152.9
黑色金属矿采选业	3.23	-41.4	0.00	
有色金属矿采选业	10.71	-21.5	0.00	
非金属矿采选业	26.92	-25.1	0.62	-14.7
开采专业及辅助性活动	6.02	76.3		
其他采矿业				
制造业	23836.20	-16.7	6417.15	-16.0
农副食品加工业	648.30	-8.5	41.29	-21.8
食品制造业	415.31	-9.5	28.00	-10.0
酒、饮料和精制茶制造业	169.55	-23.9	2.66	19.1
烟草制品业	154.37	-4.4	0.40	4.8
纺织业	340.39	-19.5	67.13	-14.7
纺织服装、服饰业	464.96	-24.3	87.91	-33.2
皮革、毛皮、羽毛及其制品和制鞋业	254.75	-30.8	110.13	-29.7
木材加工和木、竹、藤、棕、草制品业	72.35	-33.8	5.23	-48.9
家具制造业	311.51	-30.4	85.55	-39.7
造纸和纸制品业	450.36	-22	28.78	-16.0
印刷和记录媒介复制业	229.52	-20.5	52.52	-15.8
文教、工美、体育和娱乐用品制造业	510.74	-28	156.50	-33.0
石油、煤炭及其他燃料加工业	655.76	-12.3	30.17	-6.8
化学原料和化学制品制造业	1033.92	-17.8	80.17	-8.1
医药制造业	349.46	-10.6	24.16	19.5
化学纤维制造业	31.41	-11.7	5.45	-3.6
橡胶和塑料制品业	961.39	-20.5	223.44	-19.1
非金属矿物制品业	942.72	-18.9	78.59	-14.5
黑色金属冶炼和压延加工业	469.16	-14	16.89	8.7
有色金属冶炼和压延加工业	717.13	-10.1	30.20	-28.3
金属制品业	1115.20	-16.9	184.43	-17.9
通用设备制造业	794.52	-21.8	243.84	-19.3
专用设备制造业	670.69	-16.6	165.34	-5.8
汽车制造业	1272.49	-31	79.93	-23.4
铁路、船舶、航空航天和其他运输设备	175.31	-7.2	55.35	-20.5
电气机械和器材制造业	2540.56	-18.2	935.28	-11.6
计算机、通信和其他电子设备制造业	7646.32	-10.7	3471.92	-14.5
仪器仪表制造业	216.07	-19.3	77.65	-14.7
其他制造业	63.71	-16.9	27.35	-14.7
废弃资源综合利用业	114.64	-17.5	1.33	4.1
金属制品、机械和设备修理业	43.62	2.5	19.55	14.3
电力、热力、燃气及水生产和供应业	1532.73	-13.6	36.92	7.4
电力、热力生产和供应业	1175.80	-15.1	21.66	6.3
燃气生产和供应业	248.36	-12.6	2.87	7.9
水的生产和供应业	108.58	2.5	12.39	9.5